



Tytuł dokumentacji: ***Karta informacyjna przedsięwzięcia***

Inwestycja: ***Przebudowa gazociągu wysokiego ciśnienia w Wysogotowie,
gmina Tarnowo Podgórne, powiat Poznań***

Etap: ***Uzyskanie decyzji o środowiskowych uwarunkowaniach***

Inwestor: ***SBU PARK Sp. z o. o., Wysogotowo, ul. Grzybowa 8/A1***

Zleceniodawca: ***SBU PARK Sp. z o. o., Wysogotowo, ul. Grzybowa 8/A1***

Autor opracowania

Jerzy Próchniewicz
Biegły Wojewody Wielkopolskiego Nr 0075

Poznań, sierpień 2025 r.



SPIS TREŚCI

1. WSTĘP.....	5
1.1. Podstawy opracowania dokumentacji.....	5
1.2. Wykorzystane materiały.....	6
1.3. Prace terenowe.....	6
1.4. Uwagi metodyczne.....	7
2. RODZAJ, CECHY, SKALA I USYTUOWANIE PRZEDSIĘWZIĘCIA	7
2.1. Opis przedsięwzięcia	7
2.2. Przyrodnicza charakterystyka przedsięwzięcia	10
2.2.1. Podstawowe cechy i charakterystyka przedsięwzięcia (art. 63 ust. 1 pkt 1 ustawy [...]) o ocenach oddziaływania na środowisko)	10
2.2.2. Usytuowanie w stosunku do obszarów cennych przyrodniczo (art. 63 ust. 1 pkt 2 ustawy [...]) o ocenach oddziaływania na środowisko)	11
2.2.3. Oddziaływanie (art. 63 ust. 1 pkt 3 ustawy [...]) o ocenach oddziaływania na środowisko)	12
3. POWIERZCHNIA PRZEDSIĘWZIĘCIA ORAZ DOTYCHCZASOWY SPOSÓB WYKORZYSTYWANIA TERENU	13
3.1. Powierzchnia przedsięwzięcia	13
3.2. Dotychczasowy sposób wykorzystania terenu	13
4. POKRYCIE TERENU SZATĄ ROŚLINNĄ. WYNIKI OBSERWACJI FAUNISTYCZNYCH.....	13
5. RODZAJ TECHNOLOGII.....	13
6. WARIANTY PRZEDSIĘWZIĘCIA	14
6.1. Warunki wariantowania.....	14
6.2. Wariant bezinwestycyjny.....	14

7. PRZEWIDYWANA ILOŚĆ WYKORZYSTYWANEJ WODY, SUROWCÓW, MATERIAŁÓW, PALIW ORAZ ENERGII	14
7.1. Ilość wody i energii	14
7.2. Ilość wykorzystywanych surowców i materiałów	15
8. ROZWIĄZANIA CHRONIĄCE ŚRODOWISKO ORAZ RODZAJE I PRZEWIDYWANE ILOŚCI WPROWADZANYCH DO ŚRODOWISKA SUBSTANCJI LUB ENERGII PRZY ZASTOSOWANIU TYCH ROZWIĄZAŃ	15
8.1. Warunki fizyczno-geograficzne i ochrona podłoża	15
8.2. Ochrona wód. Jednolite Części Wód	17
8.3. Ochrona akustyczna	20
8.4. Ochrona powietrza	20
8.5. Ochrona biosfery	20
8.6. Wpływ przedsięwzięcia na klimat i bioróżnorodność	21
8.7. Wpływ inwestycji na walory krajobrazowe	23
8.8. Ochrona dóbr kultury	23
8.9. Analiza porealizacyjna	24
8.10. Potencjalne konflikty społeczne	24
9. ODDZIAŁYWANIE TRANSGRANICZNE	24
10. OBSZARY PODLEGAJĄCE OCHRONIE W ZASIĘGU ZNACZĄCEGO ODDZIAŁYWANIA PRZEDSIĘWZIĘCIA. KORYTARZE EKOLOGICZNE	24
10.1. Obszary Natura 2000	24
10.2. Obszary objęte pozostałymi formami ochrony przyrody	25
10.3. Korytarze ekologiczne	25

11. WPLYW PLANOWANEJ INWESTYCJI NA BEZPIECZEŃSTWO RUCHU DROGOWEGO	26
12. RYZYKO WYSTĄPIENIA POWAŻNEJ AWARII LUB KATASTROFY NATURALNEJ I BUDOWLANEJ	26
13. GOSPODARKA ODPADAMI.....	26
13.1. Cel i zakres opracowania.....	26
13.2. Podstawy prawne.....	26
13.1. Etap budowy.....	26
13.2. Etap eksploatacji	27
13.3. Etap likwidacji.....	27
14. PRACE ROZBIÓRKOWE	27
15. PODSUMOWANIE	27

SPIS ZAŁĄCZNIKÓW

1. Mapa orientacyjna lokalizacji przedsięwzięcia z formami ochrony przyrody
2. Mapa orientacyjna położenia dóbr kultury w pobliżu planowanej inwestycji
3. Plan zagospodarowania terenu – istniejący i planowany przebieg gazociągu
4. Dokumentacja fotograficzna

Załącznik nienumerowany – Sprawozdanie z Inwentaryzacji przyrodniczej, stanowiące osobną dokumentację

1. WSTĘP

1.1. Podstawy opracowania dokumentacji

Niniejsza Karta informacyjna przedsięwzięcia opracowywana jest dla przebudowy odcinka gazociągu wysokiego ciśnienia w Wysogotowie, gmina Tarnowo Podgórne, powiat Poznań.

Konieczność przebudowy (zmiany przebiegu odcinka) gazociągu wynika z planów przygotowania terenu pod przyszłe prowadzenie działalności gospodarczej, zgodnie z miejscowym planem zagospodarowania przestrzennego („Zmiana miejscowego planu zagospodarowania przestrzennego terenów działalności gospodarczej w Wysogotowie w rejonie ulic Bukowskiej i Batorowskiej”, zatwierdzona Uchwałą Rady Gminy Tarnowo Podgórne nr XXXVII/444/2012 (Dz. Urz. Woj. Wlkp. z 2012 r., poz. 5451). Ze względu na brak określenia szczegółowych koncepcji wykorzystania terenu, na obecnym etapie Karta informacyjna obejmuje tylko przebudowę gazociągu wysokiego ciśnienia.

Karta informacyjna przedsięwzięcia będzie załącznikiem do wniosku o wydanie decyzji o środowiskowych uwarunkowaniach dla realizacji omawianej przebudowy.

Obowiązek uzyskania tej decyzji wynika z art. 71 ust. 2 pkt 2 oraz z art. 60 ustawy z dnia 3 października 2008 r. o udostępnianiu informacji o środowisku i jego ochronie, udziale społeczeństwa w ochronie środowiska oraz o ocenach oddziaływania na środowisko (tekst jednolity - Dz. U. z z 2023 r., poz. 1094, z późn. zm.), w kontekście rozporządzenia Rady Ministrów z dnia 10 września 2019 r. w sprawie przedsięwzięć mogących znacząco oddziaływać na środowisko (Dz. U. z 2019 r., poz. 1839 z późn. zm.).

Zgodnie z § 3 ust. 1 pkt 31 ww. rozporządzenia Rady Ministrów przebudowa gazociągu wysokiego ciśnienia została zakwalifikowana jako przedsięwzięcie mogące potencjalnie znacząco oddziaływać na środowisko.

W myśl art. 72, ust. 1 pkt 1 wyżej cytowanej ustawy, wydanie decyzji o środowiskowych uwarunkowaniach następuje przed wydaniem pozwolenia na budowę.

Stosownie do art. 75, ust. 1, pkt 4 powołanej ustawy z dnia 3 października 2008 r. organem właściwym do wydania decyzji o środowiskowych uwarunkowaniach jest – w przypadku omawianej inwestycji – Wójt Gminy Tarnowo Podgórne. Organ wyda decyzję po uzyskaniu opinii Regionalnej Dyrekcji Ochrony Środowiska w Poznaniu, Państwowego Powiatowego Inspektoratu Sanitarnego w Poznaniu i Państwowego Gospodarstwa Wodnego Wody Polskie.

Zgodnie z art. 59 ust. 1 pkt 2 ustawy o [...] ocenach oddziaływania na środowisko, realizacja planowanego przedsięwzięcia mogącego potencjalnie znacząco oddziaływać na środowisko wymaga przeprowadzenia oceny oddziaływania przedsięwzięcia na środowisko, jeżeli obowiązek przeprowadzenia oceny oddziaływania przedsięwzięcia na środowisko zostanie stwierdzony na podstawie art. 63 ust.1, czyli po wydaniu postanowienia przez organ właściwy do wydania decyzji o środowiskowych uwarunkowaniach.

Osobny załącznik do wniosku o wydanie decyzji o środowiskowych uwarunkowaniach stanowi mapa ewidencyjna, uwzględniająca zakres planowanego przedsięwzięcia i zasięg jego oddziaływania.

1.2. Wykorzystane materiały

1.2.1. Akty prawne

- ustawa z dnia 3 października 2008 r. o udostępnianiu informacji o środowisku i jego ochronie, udziale społeczeństwa w ochronie środowiska oraz o ocenach oddziaływania na środowisko (tekst jednolity – Dz. U. z 2023 r., poz. 1094, z późn. zm.);
- ustawa z dnia 27 kwietnia 2001 r. – Prawo ochrony środowiska (tekst jednolity – Dz. U. z 2024 r., poz. 54);
- ustawa z dnia 27 marca 2003 r. o planowaniu i zagospodarowaniu przestrzennym (tekst jednolity – Dz. U. z 2023 r., poz. 977 z późn. zm.);
- ustawa z dnia 7 lipca 1994 r. – Prawo budowlane (tekst jednolity – Dz. U. z 2023 r., poz. 682, z późn. zm.);
- rozporządzenie Rady Ministrów z dnia 10 września 2019 r. w sprawie przedsięwzięć mogących znacząco oddziaływać na środowisko (Dz. U., poz. 1839).

Szczegółowe przepisy z zakresu ochrony środowiska, regulujące zakres i sposób opracowania Karty informacyjnej oraz dotyczące poszczególnych zagadnień poruszanych w Karcie, powołano każdorazowo w tekście.

1.2.2. Materiały merytoryczne

Materiałem wyjściowym do opracowania niniejszej Karty jest Projekt budowlany „Przebudowa gazociągu w/c DN 350 Złotniki – Konarzewo”, opracowany przez AMB-PROJEKT Sp. z o. o. Autorem Projektu jest mgr inż. Agnieszka Dudzik.

1.3. Prace terenowe

Wyjazdy terenowe miały na celu ocenę istniejącej sytuacji oraz analizę uwarunkowań przyrodniczych i terenowych w rejonie planowanej inwestycji.

Rozpoczęte zostały w połowie kwietnia, a zakończone w lipcu 2025 roku. W ramach wyjazdów przeprowadzono inwentaryzację przyrodniczą terenu, obejmującą cały obszar, który zostanie w przyszłości wykorzystany dla prowadzenia działalności gospodarczej. Jak wspomniano we wstępie, obecnie nie zostały jeszcze sprecyzowane plany, dotyczące szczegółowego sposobu wykorzystania terenu działki i dlatego niniejsza Karta obejmuje tylko przebudowę gazociągu.

Sprawozdanie z Inwentaryzacji przyrodniczej jest osobną dokumentacją i stanowi nienumerowany Załącznik do niniejszej Karty.

W ramach prac terenowych została również przeprowadzona przez firmę BIOTOPE Usługi Przyrodnicze Maciej Łochyński inwentaryzacja zieleni do wycinki w ramach ocenianego przedsięwzięcia. Sprawozdanie z tej inwentaryzacji również jest osobnym opracowaniem i nie stanowi części niniejszej Karty, jednak na podstawie tego opracowania podano liczbę drzew i powierzchnię krzewów do wycinki.

1.4. Uwagi metodyczne

Kartę opracowano zgodnie z art. 62a ustawy o [...] ocenach oddziaływania [...].

Karta obejmuje ocenę wpływu eksploatacji inwestycji na środowisko, informacje o sposobach ochrony środowiska oraz rozwiązaniach technicznych, analizę zagadnień społecznych i kulturalnych oraz omówienie zagadnień pośrednio związanych z wpływem inwestycji na środowisko.

2. RODZAJ, CECHY, SKALA I USYTUOWANIE PRZEDSIĘWZIĘCIA

2.1. Opis przedsięwzięcia

2.1.1. Informacje ogólne

Celem inwestycji jest przebudowa odcinka gazociągu wysokiego ciśnienia.

Projekt zagospodarowania terenu, przedstawiający aktualny i planowany przebieg gazociągu przedstawiono na Załączniku nr 3.

2.1.2. Lokalizacja, otoczenie i zakres inwestycji

2.1.2.1. Lokalizacja przedsięwzięcia

Oceniane przedsięwzięcie znajduje się przy drodze wojewódzkiej nr 307 (ulicy Bukowskiej) w zachodniej części gminy Tarnowo Podgórne przy granicy z gminą Dopiewo.

Teren przedsięwzięcia, jak również tereny sąsiadujące z obszarem planowanego przedsięwzięcia, objęte są ustaleniami powołanej wcześniej „Zmiany miejscowego planu zagospodarowania przestrzennego terenów działalności gospodarczej w Wysogotowie w rejonie ulic Bukowskiej i Batorowskiej”, zatwierdzonej Uchwałą Rady Gminy Tarnowo Podgórne nr XXXVII/444/2012 (Dz. Urz. Woj. Wlkp. z 2012 r., poz. 5451).

Przedsięwzięcie będzie realizowane w obrębie geodezyjnym Wysogotowo na działkach o numerach 240/1, 241/11, 245/7, 245/12, 245/14, 245/17, 245/19, 245/21, 246/2, 247/15, 247/17, 250/6, 250/7, 250/8, 250/10, 250/11, 250/12, 250/14.

2.1.2.2. Otoczenie przedsięwzięcia. Zielen w rejonie projektowanej inwestycji

W bezpośrednim sąsiedztwie planowanego przedsięwzięcia, po jego północnej stronie, przebiega droga wojewódzka nr 307. Po stronie północnej tej drogi oraz po stronie wschodniej ocenianego terenu znajdują się tereny zajęte przez wielkopowierzchniowe inwestycje spedycyjno-magazynowe. Po stronie zachodniej i południowej znajdują się obszary rolnicze – tereny gruntów ornych.

Teren inwestycji znajduje się w obszarze licznych zadrzewień i zakrzewień. Opis zieleni znajduje się we wspomnianej wcześniej Inwentaryzacji przyrodniczej.

2.1.2.3. Zakres inwestycji

Zakres inwestycji, przewidziany w Projekcie, przedstawiono w punkcie 2.1.3.2.

2.1.3. Techniczne cechy przedsięwzięcia

2.1.3.1. Stan istniejący

Teren, na którym planowana jest przebudowa gazociągu wysokiego ciśnienia to nieużytki oraz zielen nieuporządkowana (głównie są to drzewa i roślinność krzewiasta) oraz odcinek rowu melioracyjnego.

2.1.3.2. Stan projektowany

Opracowanie obejmuje odcinek gazociągu wysokiego ciśnienia (6,3 MPa) o średnicy

nominalnej (DN) 350 mm, który przeznaczony jest do przebudowy. Gazociąg po przebudowie nie zmieni dotychczasowego sposobu użytkowania i pracować będzie na tych samych parametrach.

Długość istniejącego odcinka, przeznaczonego do przebudowy, wynosi 183 m, odcinek po przebudowie będzie miał około 154 m. Przebiegi odcinków istniejącego i projektowanego przedstawione są na Załączniku nr 3.

Projektowany odcinek gazociągu będzie włączony do istniejącego gazociągu po uprzednim rozgazowaniu odcinka gazociągu. Odcinek istniejącego gazociągu będzie w całości usunięty.

Na podstawie rozporządzenia Ministra Gospodarki z dnia 4 czerwca 2013 r. w sprawie warunków technicznych, jakim powinny odpowiadać sieci gazowe i ich usytuowanie (Dz. U., poz. 640), dla gazociągu wyznaczono strefę kontrolowaną gazociągu o szerokości 8,0 m (4,0 m od osi poziomej gazociągu). Linia środkowa strefy kontrolowanej pokrywa się z osią gazociągu. W tej strefie eksploatator sieci gazowej będzie kontrolował wszelkie działania, które mogłyby spowodować uszkodzenie gazociągu. W strefie kontrolowanej zabronione jest wznoszenie budynków, urządzenie stałych składów i magazynów, sadzenie drzew oraz podejmowanie działalności, mogącej zagrozić trwałości gazociągu.

Projektowany odcinek gazociągu, podobnie jak istniejący, z uwagi na podziemne posadowienie nie spowoduje przesłaniania bądź zacieniania sąsiadujących terenów.

Przebudowywany odcinek gazociągu wysokiego ciśnienia DN350 jest inwestycją liniową i nie wymaga trwałego zajęcia terenu.

Po rozgazowaniu gazociągu do wartości ciśnienia atmosferycznego zostanie przeprowadzony przedmuch gazem obojętnym (azotem) celem usunięcia pozostałości gazu z przestrzeni objętej rozbiórką, a następnie sprawdzenie tej przestrzeni pod kątem obecności metanu. Istniejący gazociąg po przeazotowaniu będzie cięty w wykopie na krótsze odcinki o długości około 30 do 40 metrów, a następnie zostanie wyjęty z wykopu i pocięty na odcinki o długości około 2 metrów.

Docelowe przykrycie nowego odcinka gazociągu będzie wynosić około 1,2 m, a jedynie miejscowo osiągnie około 2,5 m.

Głębokość wykopów wynosić będzie od około 1,7 m do 3,0 m.

Po zakończeniu przebudowy teren zostanie uporządkowany.

Materiały użyte do przebudowy gazociągów będą odpowiadać wymaganiom dla materiałów budowlanych, charakteryzować się dobrą jakością i posiadać potrzebne dokumenty dopuszczające, deklaracje zgodności, certyfikaty zgodności i atesty.

Do budowy odcinka gazociągu DN350 6,3 MPa będą zastosowane rury stalowe przewodowe dla mediów palnych według normy PN-EN-ISO 3183 L360NE, z zewnętrzną izolacją polipropylenową trójwarstwową 3LPE klasy minimum B2 według normy PN-EN ISO 21809-1:2018-12.

Izolacja miejsc spoin zostanie wykonana za pomocą opasek termokurczliwych według normy PN-EN 12068:2002. Szczelność powłoki izolacyjnej zostanie sprawdzona za pomocą poroskopy iskrowego.

Niezależnie od powyższego przed oddaniem gazociągu do powtórnej eksploatacji zostanie przeprowadzona próba ciśnieniowa przy wykorzystaniu wody.

Łuki zostaną wykonane metodą indukcyjną według normy PN-EN 14870-1:2011 z rur stalowych dla mediów palnych o klasie wymagań PSL2 według normy PN-EN-ISO 3183. Wszystkie łuki będą dopuszczone do pracy pod ciśnieniem roboczym 6,3 MPa i dostosowane do przepuszczania tłoka.

2.1.3.3. Bilans mas ziemnych

W ramach przebudowy gazociągu zostaną wykonane wykopy o kubaturze około 680 m³. W związku z technologią, polegającą na odsłonięciu gazociągu i likwidacji jego odcinka oraz wykonaniu wykopu dla nowego odcinka gazociągu i jego ułożeniu, grunt uzyskany z wykopów posłuży następnie do ich zasypania. Nadwyżka zostanie wykorzystania do wyrównania i uporządkowania terenu.

Nie przewiduje się dowiezienia gruntów kwalifikowanych. Do podsypki nowego odcinka zostaną wykorzystane odpowiednie grunty z wykopów.

2.2. Przyrodnicza charakterystyka przedsięwzięcia

2.2.1. Podstawowe cechy i charakterystyka przedsięwzięcia (art. 63 ust. 1 pkt 1 ustawy [...] o ocenach oddziaływania na środowisko)

- a) skala przedsięwzięcia ma charakter lokalny;
- b) nie nastąpi kumulacja oddziaływań;
- c) do przebudowy sieci gazociągu wysokiego ciśnienia wykorzystane zostaną takie zasoby naturalne, jak kruszywa mineralne i woda;

- d) ze względu na charakter inwestycji, w trakcie przebudowy sieci gazociągowej wystąpi emisja hałasu i zanieczyszczeń do powietrza, które nie wywołają przekroczeń dopuszczalnych norm poza krótkotrwałymi niewielkimi przekroczeniami poziomu hałasu na etapie realizacji, wystąpią również zmiany w krajobrazie spowodowane wycinką zieleni;
- e) przy uwzględnieniu używanych substancji i stosowanych technologii nie przewiduje się wystąpienia poważnych awarii lub katastrof naturalnych i budowlanych, w tym ryzyka związanego ze zmianą klimatu;
- f) przewidywane ilości i rodzaje wytwarzanych odpadów przedstawiono w rozdziale 13;
- g) inwestycja nie będzie stanowić zagrożenia dla zdrowia ludzi; nie przewiduje się trwałych przekroczeń standardów jakości środowiska;

2.2.2. *Usytuowanie w stosunku do obszarów cennych przyrodniczo (art. 63 ust. 1 pkt 2 ustawy [...] o ocenach oddziaływania na środowisko)*

Usytuowanie przedsięwzięcia z uwzględnieniem możliwego zagrożenia dla środowiska:

- a) w bezpośrednim sąsiedztwie przedsięwzięcia nie występują tereny wodno-błotne i podmokłe i ujścia rzek; brak obszarów o płytkim występowaniu wód podziemnych;
- b) brak wybrzeży oraz morskiego środowiska; inwestycja znajduje się na terenach nizinnych;
- c) nie występują obszary górskie;
- d) nie występują strefy ochronne ujęć wód oraz obszary ochronne zbiorników wód śródlądowych;
- e) teren projektowanej inwestycji znajduje się w dalszej odległości obszarów Natura 2000 – około 6,5 km od Fortyfikacji w Poznaniu PLH300005 i około 7,3 km od Doliny Samicy PLB300013. W odległości około 2,7 km od planowanej inwestycji znajduje się Obszar Chronionego Krajobrazu Rynny Jeziora Lusowskiego i Doliny Samy a w odległości około 6,5 km – Użytek ekologiczny Strzeszyn. Ponadto w odległości powyżej 3 km znajdują się pojedyncze pomniki przyrody;
- f) na terenie inwestycji nie występują obszary, na których standardy jakości środowiska zostały przekroczone, lub na których istnieje prawdopodobieństwo ich trwałego przekroczenia;
- g) inwestycja nie jest zlokalizowana bezpośrednio na obszarach o krajobrazie mającym

- szczególne znaczenie historyczne, kulturowe lub archeologiczne; najbliższe zlokalizowane zabytki wymieniono w punkcie 8.8 i oznaczono na Załączniku nr 2;
- h) omawiane przedsięwzięcie położone jest we wsi Wysogotowo, na terenie gminy Tarnowo Podgórne o gęstości zaludnienia 321 osób/km²;
 - i) w pobliżu inwestycji nie występują jeziora;
 - j) w obrębie i w sąsiedztwie inwestycji nie występują uzdrowiska i obszary ochrony uzdrowiskowej;
 - k) wody i obowiązujące dla nich cele środowiskowe opisano w punkcie 8.2.3. Karty.

2.2.3. Oddziaływanie (art. 63 ust. 1 pkt 3 ustawy [...] o ocenach oddziaływania na środowisko)

Rodzaj, cechy i skala możliwego oddziaływania rozważanego w odniesieniu do uwarunkowań wymienionych powyżej:

- a) oceniana przebudowa gazociągu położona jest na terenie Niziny Wielkopolskiej; planowane przedsięwzięcie ma charakter lokalny i oddziaływać będzie na ludzi zamieszkałych i pracujących w pobliżu; umownie można przyjąć, że jest to nie więcej niż 500 osób;
- b) nie wystąpi transgraniczne oddziaływanie na poszczególne elementy środowiska;
- c) charakter, wielkość, intensywność i złożoność oddziaływania, z uwzględnieniem obciążenia infrastruktury technicznej istniejącej, w wyniku przebudowy sieci gazociągów wysokiego ciśnienia nie ulegnie istotnym zmianom w stosunku do oddziaływania aktualnego; nie wystąpią przekroczenia obowiązujących standardów ochrony środowiska (patrz rozdział 8);
- d) ze względu na charakter inwestycji przewiduje się na etapie realizacji niewielkie oddziaływanie w zakresie akustyki i emisji zanieczyszczeń do powietrza, natomiast trwałe zmiany przewiduje się w krajobrazie lokalnym z powodu wycinki zieleni;
- e) podczas etapu budowy oddziaływanie związane z przebudową sieci gazociągów wysokiego ciśnienia będzie miało charakter lokalny, krótkotrwały oraz w przypadku oddziaływania akustycznego i na stan powietrza – odwracalny, z kolei na krajobraz, zieleni i środowisko gruntowe – nieodwracalny; podczas etapu eksploatacji oddziaływanie nie wystąpi;
- f) z uwagi na charakter przedsięwzięcia nie wystąpią trwałe oddziaływania w zakresie akustyki i zanieczyszczenia powietrza.

3. POWIERZCHNIA PRZEDSIĘWZIĘCIA ORAZ DOTYCHCZASOWY SPOSÓB WYKORZYSTYWANIA TERENU

3.1. Powierzchnia przedsięwzięcia

Teren, na którym będzie realizowane przedsięwzięcie, zajmie łącznie powierzchnię 9110 m².

3.2. Dotychczasowy sposób wykorzystania terenu

Teren pod realizację przedsięwzięcia, omawianego w niniejszej KIP, obejmuje tereny nieuporządkowanej zieleni oraz nieużytki, a także odcinek rowu melioracyjnego.

4. POKRYCIE TERENU SZATĄ ROŚLINNĄ. WYNIKI OBSERWACJI FAUNISTYCZNYCH

Charakterystyka flory i fauny omawianego obszaru znajduje się w załączonej do Karty Inwentaryzacji przyrodniczej.

5. RODZAJ TECHNOLOGII

Inwestycja nie będzie przedsięwzięciem produkcyjnym, dla działania którego dobierana jest odpowiednia technologia.

W odniesieniu do omawianej inwestycji jako elementy technologii można rozważać sposób przeprowadzenia przebudowy gazociągu. Zastosowane metody i materiały będą zgodne z europejskimi i polskimi normami, przepisami oraz wytycznymi.

Baza budowy (miejsce postoju nieużywanych maszyn, składowisko materiałów, miejsce lokalizacji biur budowy i pomieszczeń socjalnych) zostanie zlokalizowana w miejscu zapewniającym bezpieczeństwo inwestycji.

Plac budowy wyposażony w środki do neutralizacji ewentualnych wycieków substancji ropopochodnych. Plac budowy oraz zaplecze (baza) budowy będą zorganizowane w taki sposób, aby uniemożliwić przedostanie się potencjalnych zanieczyszczeń do podłoża.

6. WARIANTY PRZEDSIĘWZIĘCIA

6.1. Warunki wariantowania

6.1.1. Lokalizacja inwestycji

Z uwagi na charakter przedsięwzięcia jego realizacja możliwa jest tylko w jednym miejscu – w rejonie przebiegu istniejącego gazociągu wysokiego ciśnienia. Przebieg odcinka gazociągu po jego przebudowie został określony w taki sposób, aby w przyszłości możliwe było maksymalne wykorzystanie terenu, którym będzie dysponować docelowy inwestor.

6.1.2. Wariantowanie organizacyjno-technologiczne

Ze względu na charakter przedsięwzięcia i bezpieczeństwo w trakcie przebudowy i eksploatacji gazociągu do jego przebudowy zostaną dobrane odpowiednie materiały i rozwiązania organizacyjno-technologiczne, uzgodnione (zaakceptowane) przez właściciela gazociągu.

6.2. Wariant bezinwestycyjny

W przypadku niepodjęcia inwestycji teren pozostanie nadal w aktualnym stanie.

7. PRZEWIDYWANA ILOŚĆ WYKORZYSTYWANEJ WODY, SUROWCÓW, MATERIAŁÓW, PALIW ORAZ ENERGII

7.1. Ilość wody i energii

Zapotrzebowanie wody na potrzeby zaspokojenia potrzeb pracowników zatrudnionych do realizacji przedsięwzięcia wyniesie około 0,5 m³/dobę. W celu odprowadzenia ścieków bytowych zaplecze budowy zostanie wyposażone w przenośny sanitariat. Zgromadzone w nim ścieki będą wywożone w miarę potrzeb przez uprawnione podmioty.

Dla potrzeb wykonania próby ciśnieniowej woda w ilości około 12 m³ zostanie pobrana z sieci wodociągowej, przebiegającej w pobliżu, lub dostarczona w zbiornikach.

Po wykonaniu próby ciśnieniowej woda w tej samej ilości zostanie zrzucana do zbiorników, a następnie zostanie wywieziona do lokalnej zlewni ścieków. Ze względu na etap wykorzystania wody, czyli próbę szczelności czystego gazociągu, woda nie będzie zawierała żadnych zanieczyszczeń.

Energia elektryczna na etapie przebudowy będzie wykorzystywana tylko do

oświetlenia placu budowy. Wielkość zużycia będzie wynikiem przyjętych rozwiązań.

Na etapie eksploatacji nie będzie potrzeby wykorzystywania wody i energii.

7.2. Ilość wykorzystywanych surowców i materiałów

Podstawowym materiałem do realizacji planowanej inwestycji będą rury stalowe o średnicy 350 mm i długości około 154 m. Orientacyjna waga rur wyniesie około 13 Mg.

Przewiduje się też wykorzystanie elektrod do spawania. Na obecnym etapie trudno jest określić ich ilość. Do podsypki (wykonania podłoża pod nowo układany gazociąg) zostaną wykorzystane grunty wydobyte z wykopów na terenie przedsięwzięcia.

Zużycie paliw przez maszyny budowlane na etapie realizacji wyniesie około 300÷500 l oleju napędowego na dobę. Dokładniejsze określenie zużycia paliwa w trakcie realizacji inwestycji jest niemożliwe na obecnym etapie prac projektowych ze względu na brak dokładnej informacji o rodzaju i ilości maszyn budowlanych oraz czasie realizacji przedsięwzięcia.

Na etapie eksploatacji nie będzie potrzeby wykorzystywania surowców i materiałów.

8. ROZWIĄZANIA CHRONIĄCE ŚRODOWISKO ORAZ RODZAJE I PRZEWIDYWANE ILOŚCI WPROWADZANYCH DO ŚRODOWISKA SUBSTANCJI LUB ENERGII PRZY ZASTOSOWANIU TYCH ROZWIĄZAŃ

Uwaga wstępna: przedstawione w niniejszym rozdziale charakterystyki oddziaływań omawianej inwestycji, polegającej na przebudowie odcinka gazociągu i przelożeniu odcinka rowu melioracyjnego, dotyczą etapu realizacji przedsięwzięcia. Na etapie eksploatacji gazociągu, po uporządkowaniu terenu, oddziaływania praktycznie nie wystąpią. W czasie normalnej eksploatacji nie występuje emisja gazu ziemnego do atmosfery, gdyż przesył gazu odbywa się w warunkach hermetycznych. Gazociąg nie będzie wyposażony w urządzenia emitujące hałas i wibracje.

8.1. Warunki fizyczno-geograficzne i ochrona podłoża

8.1.1. Geomorfologia

Według aktualnej regionalizacji fizycznogeograficznej Polski z 2018 r. (J. Solon i inni) teren planowanej przebudowy gazociągu położony jest w obrębie mezoregionu pod nazwą Pojezierze Poznańskie, stanowiącego część makroregionu Pojezierze Wielkopolskie.

8.1.2. Budowa geologiczna

Warunki gruntowe rozpoznano na podstawie wierceń wykonanych we wrześniu i październiku 2022 r. („Opinia geotechniczna rozpoznania podłoża gruntowego na działkach 247/12, 247/14 247/17 do 21 w miejscowości Wysogotowo, gmina Tarnowo Podgórne, AREQ Arkadiusz Kaliski, Dąbrowa, 24.10.2022 r.” oraz „Dokumentacja badań podłoża gruntowego na działce 247/15 w miejscowości Wysogotowo, gmina Tarnowo Podgórne, TP Geotechnika, Poznań, październik 2022 r.”).

Teren od powierzchni pokrywają nasypy niekontrolowane o zróżnicowanym składzie, występujące do głębokości 0,6 ÷ 2,6 m ppt. Lokalnie pod nasypami stwierdzono występowanie humusowych piasków drobnoziarnistych lub osadów organicznych. Poniżej do głębokości 1,3 ÷ 3,2 m ppt występują piaski drobno- lub średnioziarniste, lokalnie ze żwirami, podścielone piaskami gliniastymi lub glinami piaszczystymi.

W części południowo-zachodniej analizowanego terenu stwierdzono lokalnie występowanie wody gruntowej o zwierciadle swobodnym na głębokościach 2,0 ÷ 2,1 m ppt, natomiast w części północno-wschodniej wodę gruntową (również o zwierciadle swobodnym) zaobserwowano tylko w jednym otworze na głębokości 3,1 m ppt.

8.1.3. Ochrona powierzchni ziemi

Prace związane z przebudową sieci gazowych będą oddziaływać na powierzchnię terenu tylko krótkotrwale – nie nastąpi zmiana ukształtowania terenu, gdyż grunt z wykopów zostanie z powrotem wprowadzony do wykopów, a ewentualny niewielki nadmiar gruntu zostanie równomiernie rozprowadzony na terenie inwestycji.

W trakcie prowadzonych prac ziemnych, a zwłaszcza wykopów, zostanie zachowana szczególna ostrożność, gdyż wybranie utworów powierzchniowych, a w tym gleby stanowiącej naturalny kompleks sorpcyjny, spowoduje skrócenie drogi, a więc i czasu migracji ewentualnych zanieczyszczeń w głąb gruntu i dalej do wód podziemnych.

Niedopuszczalne jest też używanie do prac budowlanych niesprawnych, czy uszkodzonych maszyn i urządzeń.

Przedsięwzięcie w zdecydowanej większości zrealizowane zostanie na glebach należących do III grupy gruntów, to znaczy na gruntach zadrzewionych i zakrzewionych oraz nieużytkach. Kwalifikację powyższą określono w oparciu o § 3 ust. 3 rozporządzenia Ministra Środowiska z dnia 1 września 2016 r. w sprawie sposobu prowadzenia oceny zanieczyszczenia powierzchni ziemi (Dz. U., poz. 1395).

8.2. Ochrona wód. Jednolite Części Wód

8.2.1. Wody podziemne

Głębokość ingerencji w podłoże w ramach przebudowy gazociągu będzie się wahać w granicach 1,7 ÷ 3,0 m. Biorąc pod uwagę, że w trakcie wspomnianych wyżej prac w 2022 r. stwierdzono występowanie swobodnego zwierciadła wody podziemnej o charakterze wody zawieszanej na stropie gruntów spoistych, należy przyjąć, że po długotrwałych opadach lub po roztopach na stropie gruntów spoistych może utrzymywać się woda; mogą też występować sączenia śródglinowe.

W trakcie i w efekcie prac nie powstanie żadne źródło zanieczyszczeń i nie dojdzie do uszczuplenia zasobów wód. Inwestycja nie będzie związana z poborem wód podziemnych.

8.2.2. Odwodnienie

Odwodnienie wykopów będzie zależne od wysokości wód gruntowych w okresie prowadzenia prac. W przypadku, gdy w okresie wykonywanych prac poziom wody w wykopie będzie nieznaczny, zostaną wykonane odwodnienia powierzchniowe. W przypadku, gdy w okresie prowadzenia prac remontowych napętnienie wykopów wodą będzie znaczne, do odwodnienia wykopów zostanie zastosowana metoda wgłębna. Odwodnienie wykopu metodą wgłębną wykonywane będzie za pomocą igłofiltrów Ø32 mm lub Ø50 mm, zapuszczanych w nawodnione warstwy na głębokość 1,0 m ÷ 2,0 m poniżej dna wykonanego wykopu. Ilość igłofiltrów oraz wielkość agregatu pompowego zostanie określona na etapie prac wykonawczych w zależności od ilości wody gromadzącej się w wykopach. Igłofiltry będą umieszczane w ziemi w odległości około 1 m od ścian wykopu, średnio co 1,0 ÷ 1,5 m.

Woda z odwodnienia zostanie odprowadzona za pomocą węży elastycznych lub rurociągów łączonych do przebiegającego w sąsiedztwie rowu, po uzyskaniu zgody jego zarządcy. Jeżeli będzie taka konieczność, Wykonawca dokona zgłoszenia zgodnie z art. 394 pkt 1 ppkt 8 ustawy z dnia 20 lipca 2017 r. Prawo wodne (Dz. U., poz. 1566). Wody zostaną odprowadzone poza teren robót ziemnych tak, aby zabezpieczyć wykop przed nawodnieniem.

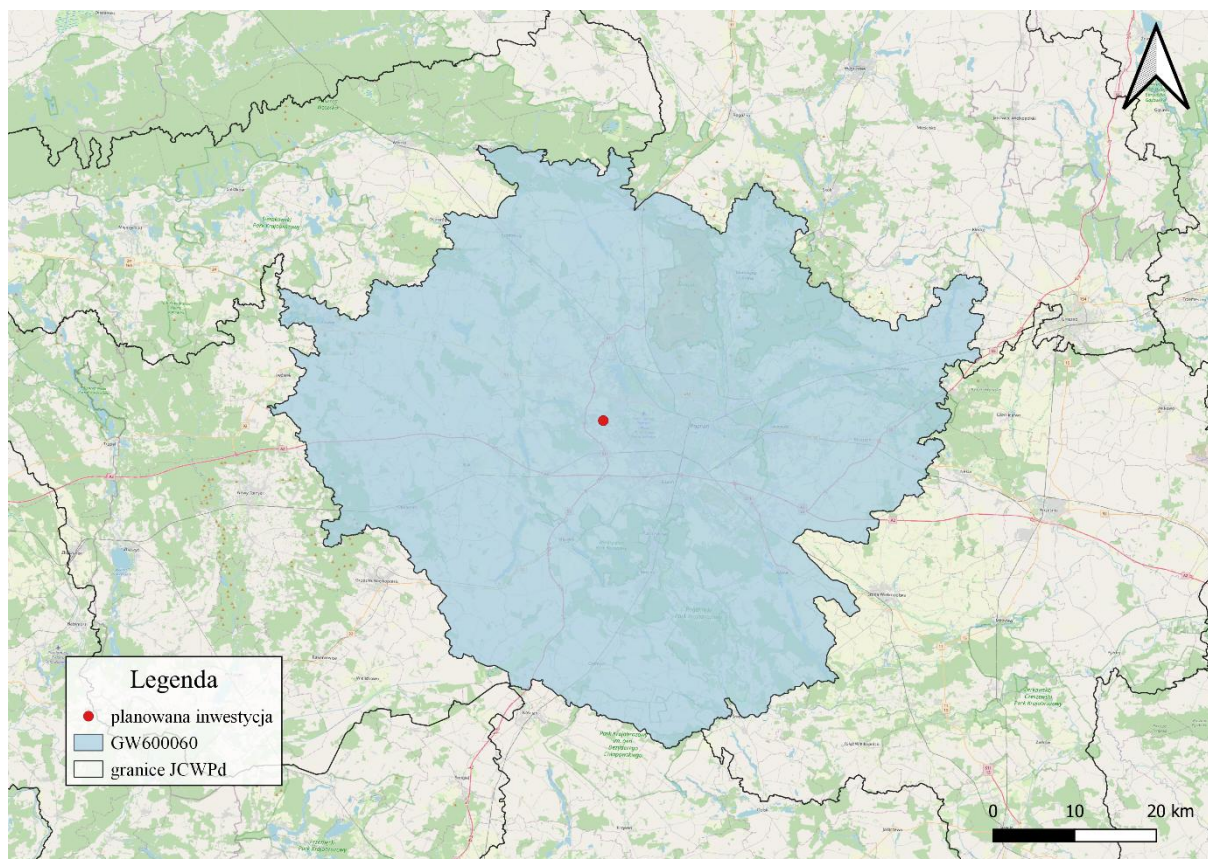
8.2.3. Wody powierzchniowe

Przez omawiany teren przepływa rów melioracyjny. W sąsiedztwie planowanej inwestycji nie występują inne ciek i jeziora.

8.2.4. Położenie przedsięwzięcia na tle jednolitych części wód podziemnych (JCWPd) i powierzchniowych (JCWP)

8.2.4.1. Charakterystyka JCWPd oraz cele środowiskowe

Planowana inwestycja będzie zlokalizowana w obszarze JCWPd o numerze 60 i kodzie **PLGW600060** w regionie wodnym Warty (Rysunek nr 1).



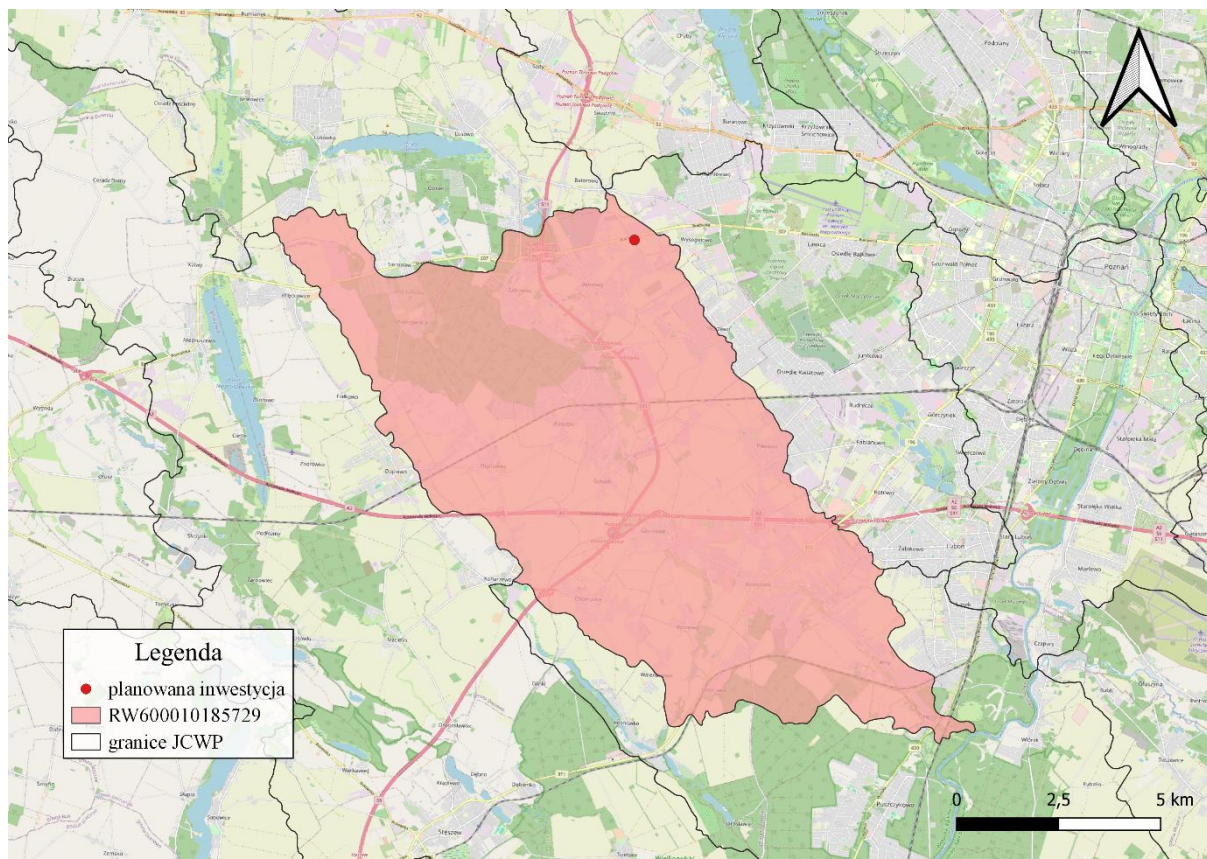
Rysunek nr 1. Lokalizacja inwestycji na tle JCWPd

(źródło: opracowanie własne na podstawie wody.isok.gov.pl)

Powierzchnia **JCWPd PLGW600060** wynosi 3825,6 km². W Planie gospodarowania wodami posiada stan ilościowy i chemiczny (jakościowy) dobry. Celem środowiskowym jest dobry stan chemiczny oraz dobry stan ilościowy.

8.2.4.2. Charakterystyka JCWP oraz cele środowiskowe

Omawiana inwestycja znajduje się w zlewni JCWP o nazwie Wirynka o kodzie **RW600010185729** (Rysunek nr 2).



Rysunek nr 2. Lokalizacja inwestycji na tle JCWP
(źródło: https://wody.isok.gov.pl/imap_kzgw/?gpmmap=gpPGW)

Przedmiotowa JCWP położona jest w regionie wodnym Warty. Została wyznaczona jako naturalna część wód, należąca do typu JCWP PNp – potok lub strumień nizinny piaszczysty.

Powierzchnia zlewni JCWP RW600010185729 wynosi 102,61 km², natomiast jej długość wynosi 46,61 km. Jej stan ekologiczny w Planie gospodarowania wodami oceniono jako słaby, natomiast stan chemiczny jako poniżej dobrego. Stwierdzono zły stan ogólny. Celem środowiskowym dla omawianej JCWP jest:

- dobry stan ekologiczny; zapewnienie drożności cieku dla migracji ichtiofauny, o ile jest monitorowany wskaźnik diadromiczny D,
- stan chemiczny:
 - poniżej dobrego – dla złagodzonych wskaźników [benzo(a)piren(w)],
 - dobry – dla pozostałych wskaźników.

8.3. Ochrona akustyczna

W rejonie przedsięwzięcia nie występują tereny zabudowy mieszkaniowej, a tym samym dla terenów wokół ocenianego przedsięwzięcia nie obowiązują dopuszczalne poziomy hałasu. Należy też podkreślić, że teren przedsięwzięcia położony jest przy bardzo ruchliwej drodze wojewódzkiej nr 307, która kształtuje warunki akustyczne, a dopuszczalny poziom hałasu od trasy komunikacyjnej w porze dziennej, czyli w przewidzianej porze prowadzenia prac, wynosi 65 dB, czyli o 10 dB więcej, niż w przypadku innych niż komunikacyjne źródeł hałasu.

8.4. Ochrona powietrza

Podczas robót wystąpią zanieczyszczenia pyłowe związane z ruchem i używaniem sprzętu mechanicznego.

W trakcie realizacji omawianego przedsięwzięcia przeprowadzane będą również operacje łączenia odcinków rur metodą spawania. W trakcie spawania przewiduje się śladowe wielkości emisji następujących zanieczyszczeń:

- pyły metali,
- tlenek węgla,
- tlenki azotu.

Ze względu na śladowe ilości emisji oraz wykonywanie prac spawalniczych wewnątrz wykopu praktycznie nie wystąpi zauważalny wpływ emisji zanieczyszczeń związanych ze spawaniem na stan powietrza.

Podczas odgazowania istniejącej sieci gazowej przewiduje się emisję niewielkiej ilości gazu ziemnego. Wielkość emisji jest trudna do oszacowania, ale można stwierdzić, że będzie to jedynie niewielka emisja chwilowa.

8.5. Ochrona biosfery

8.5.1. Wycinka drzew

W obrębie terenu objętego przebudową gazociągu, po uzyskaniu zgody (decyzji) Wójta Gminy Tarnowo Podgórne, przewiduje się usunięcie około:

- 59 drzew,
- 1120 m² krzewów.

8.5.2. Ochrona cennych siedlisk roślinnych i gatunków chronionych

W ramach Inwentaryzacji przyrodniczej na terenie przewidzianym pod przebudowę

gazociągu stwierdzono występowanie pojedynczych stanowisk oraz powierzchni kocanek piaskowych. Ich usunięcie będzie możliwe po uzyskaniu wymaganych decyzji (tak zwanych decyzji derogacyjnych).

8.5.3. Ochrona fauny

W ramach powoływanej Inwentaryzacji przyrodniczej na terenie przewidzianym pod przebudowę gazociągu stwierdzono występowanie stanowisk powszechnie występujących chronionych zwierząt (ptaków oraz gada). Likwidacja stanowisk może nastąpić po uzyskaniu decyzji derogacyjnych.

W trakcie realizacji inwestycji codziennie przed rozpoczęciem prac ziemnych będą kontrolowane wykopy, a ewentualne uwięzione w nich zwierzęta niezwłocznie przenoszone w bezpieczne miejsce. Taka sama kontrola będzie przeprowadzona przed zasypaniem wykopów.

W tej sytuacji nie przewiduje się podejmowania dodatkowych działań mających na celu ochronę świata zwierzęcego.

8.6. Wpływ przedsięwzięcia na klimat i bioróżnorodność

8.6.1. Interakcje klimat – przedsięwzięcie

8.6.1.1. Wpływ zmian klimatu na przedsięwzięcie

Podstawowymi elementami warunków klimatycznych (elementami pogody) mającymi znaczenie dla omawianej inwestycji są temperatura i opady.

Wpływ wspomnianych wyżej elementów klimatu, czyli warunków pogodowych uśrednionych dla wielolecia jest uwzględniany w projektach, a tym samym w doborze materiałów budowlanych i wykonawstwie. Dobór materiałów do przebudowy gazociągu oraz sposób jego wykonania wynikają z wieloletnich doświadczeń oraz uwzględniają możliwe do przewidzenia zmiany warunków pogodowych. Zapewniają one odporność na wsiąkanie wody i przemarzanie oraz na możliwe do przewidzenia ekstrema temperaturowe, które mogłyby wpłynąć na mechaniczne właściwości nawierzchni.

Technologie przebudowy gazociągów, zarówno w odniesieniu do stosowanych materiałów, jak też rozwiązań technicznych i przestrzennych, uwzględniają wyniki dotychczasowych obserwacji zmian warunków pogodowych, w tym również – chociaż jest to bardzo trudne do przewidzenia – wystąpienia klęsk żywiołowych.

Należy zdecydowanie podkreślić, że zmiany klimatu dotyczą okresu znacznie dłuższego niż przewidziana żywotność sieci gazociągowej, a tym samym – uwzględniając poznane dotychczas prawidłowości dotyczące zmian klimatu – można stwierdzić, że ewentualne zmiany klimatyczne nie wpłyną na ocenianą inwestycję. W większości opracowań klimatologicznych jako minimalny okres obserwacji pozwalających na potwierdzenie zmian klimatu przyjmuje się okres 80 lat, a okres eksploatacji gazociągu pomiędzy generalnymi remontami wynosi znacznie mniej. W związku z tym na etapie obecnego określenia oddziaływania na środowisko nie ma potrzeby proponowania rozwiązań alternatywnych, ukierunkowanych na ochronę przed zmianami klimatu.

8.6.1.2. Wpływ przedsięwzięcia na zmiany klimatu

Ze względu na rodzaj, skalę i wielkość przedsięwzięcia można wykluczyć istotny wpływ na kształtowanie i zmiany klimatu lokalnego w jego otoczeniu.

W rejonie przebudowy gazociągu na etapie realizacji wystąpi związana z ruchem maszyn emisja substancji gazowych i pyłowych do powietrza. Realizacja przedsięwzięcia nie zmieni jednak w istotny sposób całkowitej emisji tych zanieczyszczeń w skali rejonu.

Przedsięwzięcie nie wpłynie również – w sposób pośredni – na zmiany warunków klimatycznych przez wykorzystanie zasobów wodnych w swoim otoczeniu, gdyż eksploatacja przedsięwzięcia nie wymaga zaopatrzenia w wodę. Jedynie na etapie budowy takie zapotrzebowanie wystąpi, będzie to jednak wielkość – z punktu widzenia zmian klimatu – pomijalnie mała.

Ewentualne zmiany klimatu nie będą zależne od funkcjonowania ocenianego przedsięwzięcia, a tym bardziej nie będą w stanie wpłynąć na ewentualne pogłębienie dynamiki zmian klimatu.

Jedynym gazem cieplarnianym, emitowanym w związku z ruchem pojazdów spalinowych, jest dwutlenek węgla. W związku z faktem, że ruch pojazdów odbywać się będzie jedynie na etapie realizacji przedsięwzięcia, w skali regionalnej nie zmieni się istotnie globalna ilość dwutlenku węgla emitowanego do atmosfery. Podtlenek azotu (N₂O) już w silniku pojazdu (maszyny roboczej) ulega utlenieniu do tlenku azotu (NO), który nie jest gazem cieplarnianym i w tej formie jest emitowany na zewnątrz.

8.6.2. Wpływ na bioróżnorodność

Zgodnie z materiałami szkoleniowymi UE, będącymi główną podstawą do

przeprowadzenia niniejszej analizy, wyróżnia się pięć przyczyn utraty bioróżnorodności:

- utrata i fragmentacja siedlisk,
- nadmierna eksploatacja i niewłaściwe wykorzystywanie zasobów naturalnych,
- zanieczyszczenie,
- inwazyjne gatunki obce,
- zmiany klimatu.

Spośród wymienionych powyżej zjawisk z przebudową gazociągu wiąże się praktycznie tylko utrata siedliska, jakim jest teren zadrzewiony i zakrzewiony. Po uzyskaniu stosownych decyzji nastąpi jedynie likwidacja pojedynczych stanowisk występowania pospolitych gatunków zwierząt (ptaków i gada) oraz powszechnie występujących kocanek piaskowych.

Nie nastąpi też inwazja gatunków obcych. Do środowiska nie będą wprowadzane gatunki obce, nie powstanie zatem ich nowe źródło, z którego mogłyby się rozprzestrzeniać.

Poziom emisji zanieczyszczeń do powietrza nie spowoduje zagrożenia dla utrzymania różnorodności biologicznej. Uwagi dotyczące emisji zanieczyszczeń zostały przedstawione w punkcie 8.4.

Uwzględniając możliwe do przewidzenia tendencje dotyczące oddziaływania można przyjąć, że bioróżnorodność na obszarze projektowanej przebudowy gazociągów nie będzie zagrożona.

8.7. Wpływ inwestycji na walory krajobrazowe

Aktualnie na terenie przewidzianym pod inwestycję znajdują się obszary zadrzewień i zakrzewień. Przeprowadzona zostanie wycinka zieleni, która wpłynie na lokalną zmianę krajobrazu, ale z uwagi na zakres nie zmieni charakteru krajobrazu.

8.8. Ochrona dóbr kultury

8.8.1. Materiały wyjściowe

Mapę dóbr kultury, stanowiącą Załącznik nr 2, sporządzono na podstawie źródła <https://zabytek.pl/pl/mapa>.

8.8.2. Identyfikacja obiektów i terenów chronionych

W sąsiedztwie planowanej inwestycji znajduje się 6 stanowisk archeologicznych (z oznaczeniami stanowisk według wyżej powołanego źródła):

- osada – stanowisko nr 2,
- osada – stanowisko nr 3,
- osada – stanowisko nr 8,
- osada – stanowisko nr 27,
- ślad osadniczy – stanowisko nr 7,
- ślad osadniczy – stanowisko nr 18.

Rozmieszczenie wymienionych powyżej stanowisk archeologicznych zostało przedstawione na Załączniku nr 2.

8.8.3. Podsumowanie

Ze względu na charakter inwestycji oraz fakt, iż, w zasięgu planowanych prac nie występują zabytki wpisane do rejestru zabytków, nie pojawi się zagrożenie dla zarejestrowanych obiektów dziedzictwa kulturowego, a tym samym nie wystąpi negatywne oddziaływanie na dobra kultury.

8.9. Analiza porealizacyjna

Przedsięwzięcie nie wymaga przeprowadzenia analizy porealizacyjnej.

8.10. Potencjalne konflikty społeczne

Nie przewiduje się konfliktów społecznych.

9. ODDZIAŁYWANIE TRANSGRANICZNE

Omawiana przebudowa nie spowoduje oddziaływania transgranicznego.

10. OBSZARY PODLEGAJĄCE OCHRONIE W ZASIĘGU ZNACZĄCEGO ODDZIAŁYWANIA PRZEDSIĘWZIĘCIA. KORYTARZE EKOLOGICZNE

Uwaga redakcyjna: Położenie form ochrony przyrody przedstawiono na Załączniku nr 1.

10.1. Obszary Natura 2000

Planowana inwestycja położona jest poza obszarami Natura 2000. Najbliżej znajdujące się obszary Natury 2000 położone są w odległości:

- PLH300005 Fortyfikacje w Poznaniu – około 6,5 km od przedmiotowej inwestycji,

- PLB300013 Dolina Samicy – około 7,3 km od przedmiotowej inwestycji.

Z uwagi na charakter i położenie planowanej inwestycji nie przewiduje się oddziaływania na obszary Natura 2000.

10.2. Obszary objęte pozostałymi formami ochrony przyrody

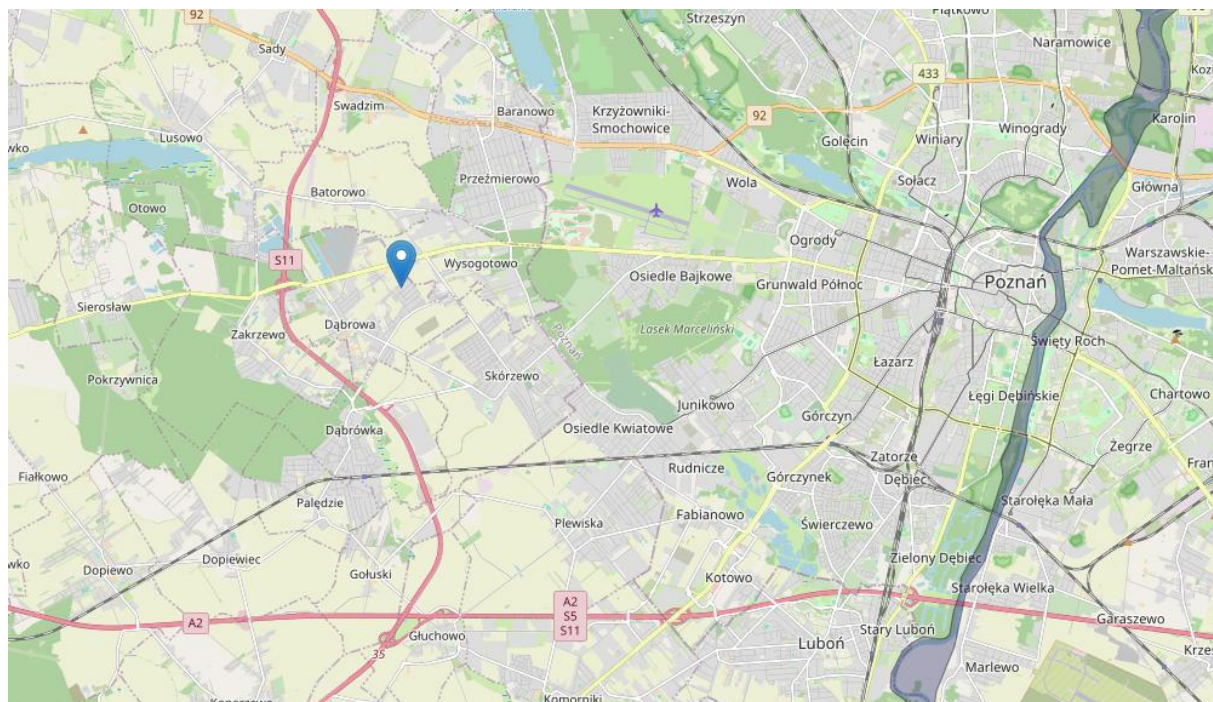
W znacznych odległościach od planowanej inwestycji znajdują się również następujące pozostałe formy ochrony przyrody:

- Obszar Chronionego Krajobrazu Rynny Jeziora Lusowskiego i Doliny Samy – około 2,7 km,
- Użytek Ekologiczny Strzeszyn – około 6,5 km,
- pojedyncze pomniki przyrody – powyżej 3 km.

10.3. Korytarze ekologiczne

Według mapy korytarzy ekologicznych w Polsce z 2012 roku (Rysunek nr 3 poniżej), inwestycja znajduje się poza istniejącymi korytarzami ekologicznymi o znaczeniu krajowym. W odległości około 12,5 km od planowanej inwestycji przebiega korytarz Dolina Warty, odcinek poznański KPnC-22B.

Ze względu na charakter planowanej inwestycji oraz jej położenie nie przewiduje się negatywnego wpływu przedsięwzięcia na funkcjonalność korytarzy ekologicznych.



Rysunek nr 3. Lokalizacja inwestycji na tle korytarzy ekologicznych z 2012 roku
 (źródło: <http://mapa.korytarze.pl/>)

11. WPŁYW PLANOWANEJ INWESTYCJI NA BEZPIECZEŃSTWO RUCHU DROGOWEGO

Realizacja planowanego przedsięwzięcia nie wiąże się z ruchem drogowym.

12. RYZYKO WYSTĄPIENIA POWAŻNEJ AWARII LUB KATASTROFY NATURALNEJ I BUDOWLANEJ

Ze względu na charakter planowanego przedsięwzięcia nie przewiduje się zagrożenia wystąpieniem poważnej awarii lub katastrofy budowlanej albo naturalnej.

13. GOSPODARKA ODPADAMI

13.1. Cel i zakres opracowania

Niniejszy rozdział ma na celu zaprezentowanie gospodarki odpadami, związanej z przebudową gazociągów. Przedstawiony sposób postępowania z odpadami jest zgodny z zasadami ochrony środowiska, ze szczególnym uwzględnieniem przepisów ustawy o odpadach. Działania podjęte podczas realizacji inwestycji mają na celu uporządkowanie gospodarki odpadami i zabezpieczenie środowiska przed ich negatywnym oddziaływaniem.

13.2. Podstawy prawne

- ustawa z dnia 13 września 1996 roku o utrzymaniu czystości i porządku w gminie (tekst jednolity – Dz. U. z 2023 r., poz. 1469, z późn. zm.),
- ustawa z dnia 14 grudnia 2012 roku o odpadach (tekst jednolity – Dz. U. z 2023 r., poz. 1587, z późn. zm.),
- ustawa z dnia 15 stycznia 2015 r. o zmianie ustawy o odpadach oraz niektórych innych ustaw (Dz. U., poz. 122),
- ustawa z dnia 23 stycznia 2020 r. o zmianie ustawy o odpadach oraz niektórych innych ustaw (Dz. U., poz. 150),
- rozporządzenie Ministra Klimatu z dnia 2 stycznia 2020 r. w sprawie katalogu odpadów (Dz. U., poz. 10),

13.1. Etap budowy

W trakcie realizacji inwestycji powstawać będą głównie odpady budowlane, związane z następującymi pracami: roboty ziemne, prace rozbiórkowe, montażowe i pomocnicze.

Podczas prac będą powstawać odpady:

- 15 01 01 opakowania z papieru i tektury – około 0,1 Mg
- 15 01 02 opakowania z tworzyw sztucznych – około 0,1 Mg
- 15 01 03 opakowania z drewna – około 0,2 Mg
- 15 01 04 opakowania z metali – około 0,2 Mg
- 17 02 01 odpady drewna – około 200 Mg
- 17 02 02 odpady szkła – około 0,1 Mg
- 17 02 03 odpady tworzyw sztucznych – około 0,1 Mg
- 17 04 05 złom stalowy – około 15 Mg
- 17 04 07 mieszanina metali – około 0,3 Mg
- 17 04 11 kable inne niż wymienione w 17 04 10 – około 0,2 Mg
- 17 05 04 gleba i ziemia, w tym kamienie inne niż wymienione w 17 05 03 – około 2 Mg
- 17 06 04 materiały izolacyjne inne niż wymienione w 17 06 01 i 17 06 03 – około 0,2 Mg
- 20 03 01 niesegregowane odpady komunalne – około 0,7 Mg.

13.2. Etap eksploatacji

Na etapie eksploatacji nie będą powstawać odpady.

13.3. Etap likwidacji

Nie planuje się likwidacji omawianego gazociągu. W przypadku likwidacji powstaną jedynie odpady związane z rozbiórką. Ich ilość i rodzaj będą zależne od jej zakresu.

14. PRACE ROZBIÓRKOWE

Z uwagi na otoczenie i charakter planowanej przebudowy gazociągu nie planuje się prowadzenia innych prac rozbiórkowych poza omawianą likwidacją jego odcinka.

15. PODSUMOWANIE

Nie przewiduje się znaczącego negatywnego oddziaływania przedsięwzięcia na środowisko pod względem ochrony wód, biosfery, oddziaływania akustycznego i ochrony powietrza. Rozwiązania zastosowane w ramach gospodarki odpadami również nie wpłyną niekorzystnie na środowisko.

Inwestycja nie spowoduje zagrożenia dla wód podziemnych i powierzchniowych, ani dla żadnych form ochrony przyrody.